

Huella económica y social de la industria farmacéutica I+D en Latinoamérica

The FIFARMA logo features the word "FIFARMA" in a bold, blue, sans-serif font. The first "F" is significantly larger than the other letters, and the "I" is a vertical bar.

Noviembre 2021



Agenda

+Objetivos & metodología

+Principales hallazgos

- Impacto económico
- Impacto social y humano

+Áreas para incrementar el valor de la industria farmacéutica



Agenda

+Objetivos & metodología

+Principales hallazgos

- Impacto económico
- Impacto social y humano

+Áreas para incrementar el valor de la industria farmacéutica

El estudio busca proveer una perspectiva integral del impacto de la industria farmacéutica de I+D en Latinoamérica



A. Ilustrar tres dimensiones de la industria:

- **Valor económico:** contribución de la industria a la actividad económica
- **Valor social:** beneficios de los medicamentos innovadores en la región
- **Valor humano:** beneficios de los medicamentos innovadores para los pacientes



B. Identificar áreas con potencial para incrementar valor

Áreas prioritarias para incrementar el valor de los medicamentos innovadores



Alcance

Argentina, Brasil, Chile, Colombia, Costa Rica, Ecuador, México, Panamá, Perú

Para el desarrollo del estudio se utilizaron tres fuentes de información – Primera fuentes secundarias



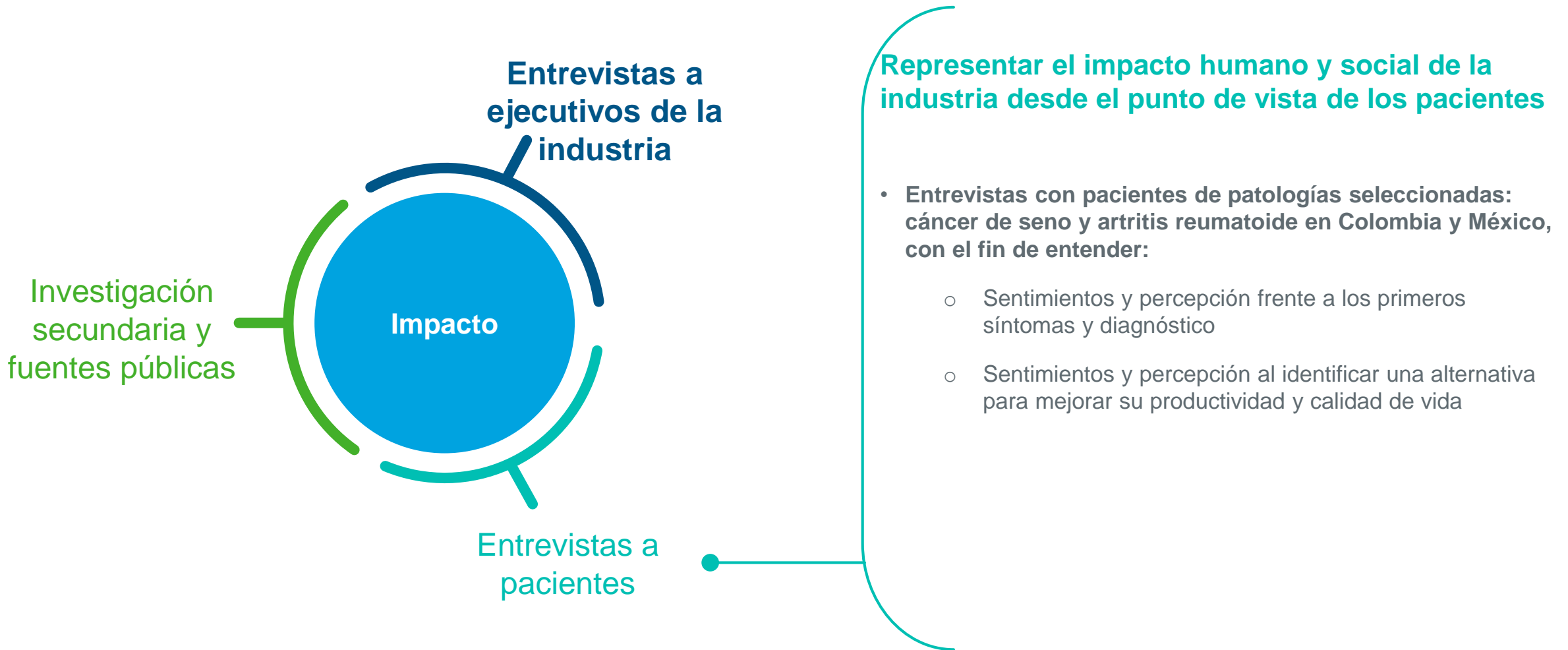
Adicionalmente se realizaron entrevistas a profundidad con ejecutivos de la industria



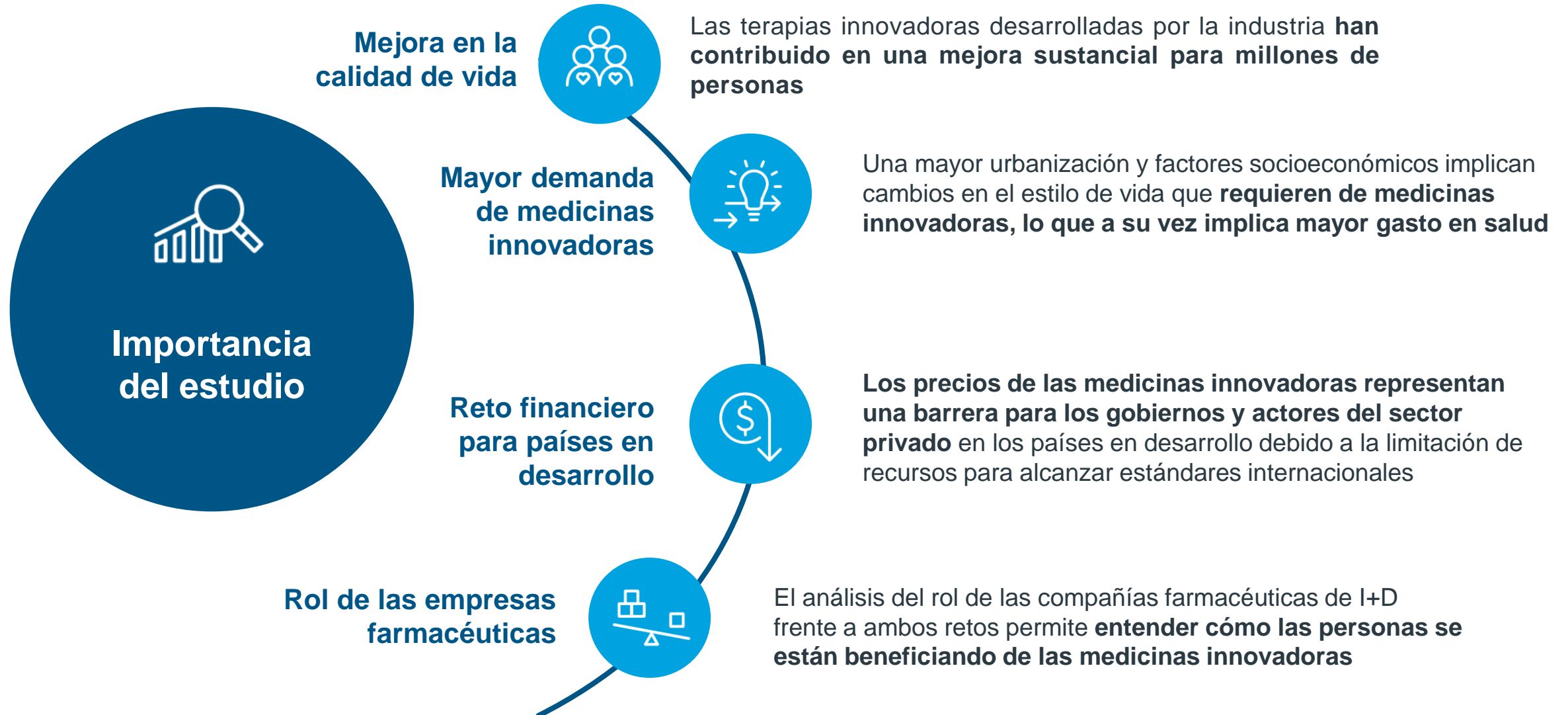
Determinar el valor económico, social y humano de la industria farmacéutica

- Información suministrada por 12 ejecutivos de compañías afiliadas a Fifarma considerando:
 - Inversión en (I+D), plantas de producción y requerimientos de la plataforma del país
 - Caracterización de la fuerza laboral
 - Proyectos de responsabilidad social y programas de soporte a pacientes
 - Impacto de la vacunación

Finalmente se realizaron entrevistas a pacientes para entender el impacto de las terapias innovadoras en su vida



A través de estas tres fuentes de información logramos identificar el impacto de la industria en 4 grandes frentes





Agenda

+Objetivos & metodología

+Principales hallazgos

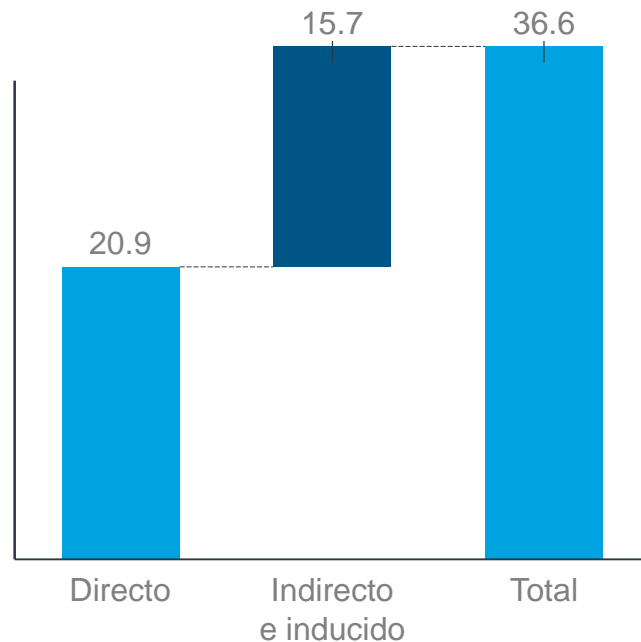
- Impacto económico
- Impacto social y humano

+Áreas para incrementar el valor de la industria farmacéutica

El impacto económico industria farmacéutica en América Latina es USD ~ 37 billones y ~670.000 empleados

Impacto económico directo, indirecto e inducido de la industria en América Latina en 2019

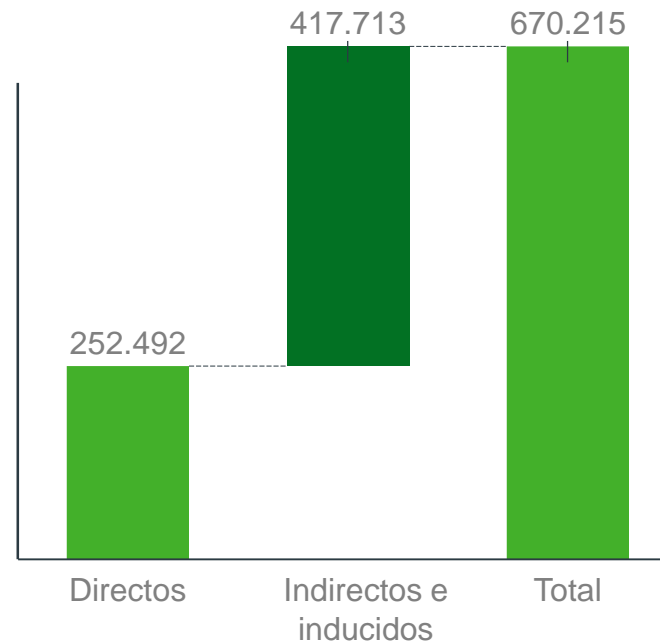
Impacto de producción en LATAM (USD BB) 2019*



Multiplicador promedio: 1,75

Por cada dólar generado por la industria farmacéutica, se producen 75 centavos adicionales en la economía Latinoamericana

Impacto de empleo en LATAM (Número de empleados) 2019*



Multiplicador promedio : 2,65

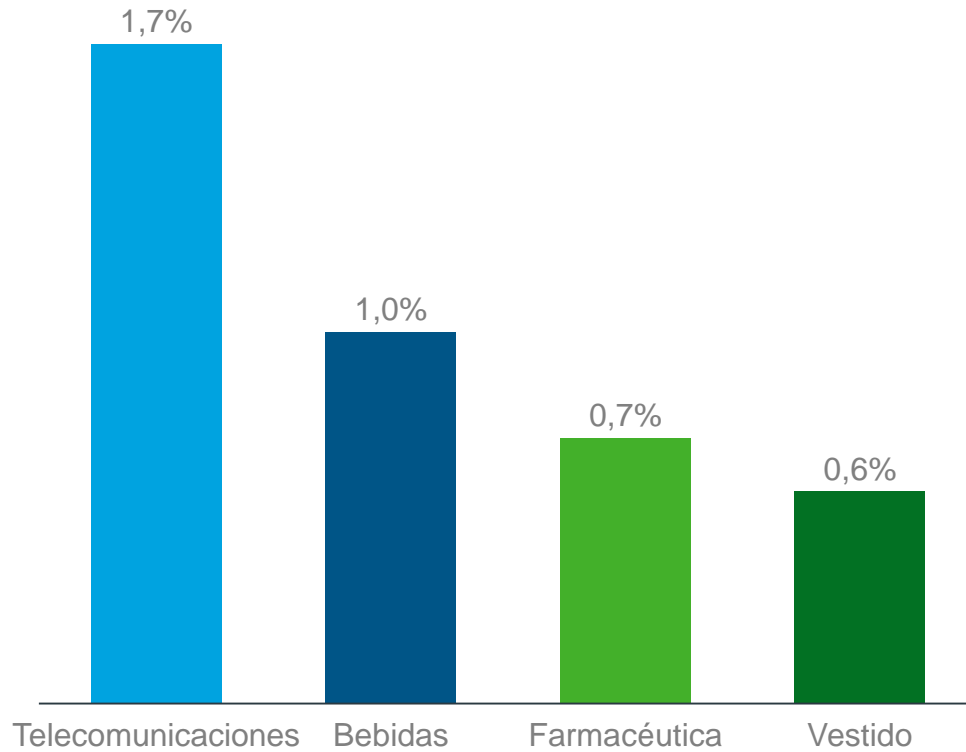
Por cada empleo creado por la industria farmacéutica, 1,65 empleos adicionales se crean en la economía Latinoamericana

La industria farmacéutica en Latinoamérica **tiene impacto económico directo** tanto en la **generación de empleo directo** como en la **generación de valor agregado bruto** pero también de manera indirecta **creando demanda en otras industrias y en los hogares**

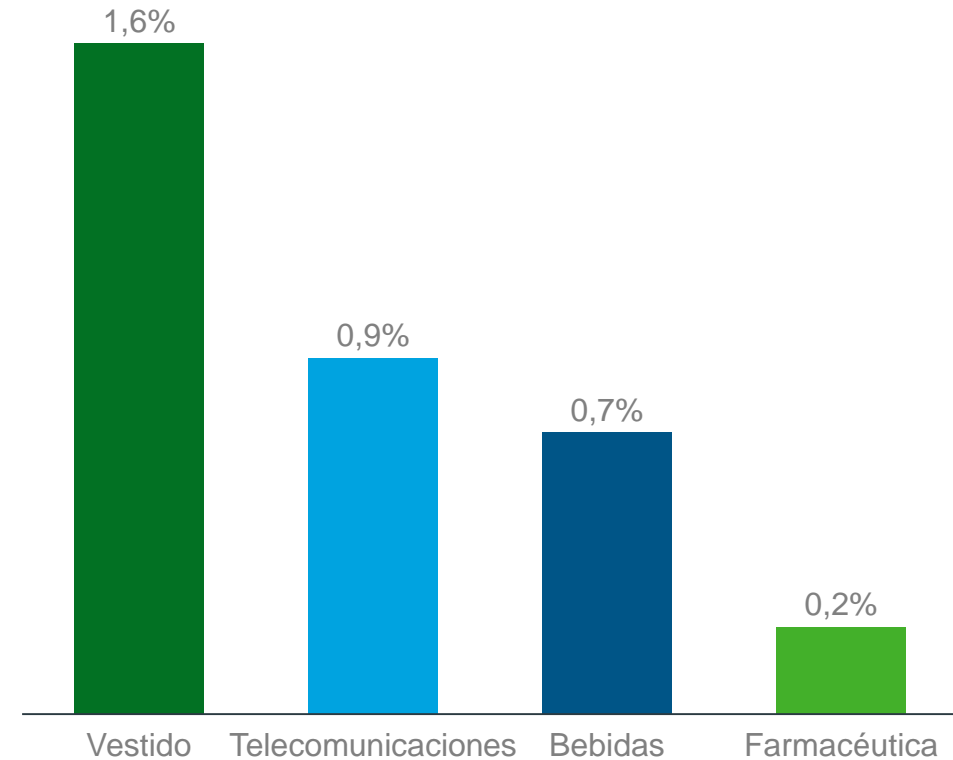
El impacto económico total de la industria farmacéutica es 0,7% del valor agregado bruto y el 0,2% del empleo total

Promedio de contribución al valor agregado bruto de las industrias en Latam

Participación en el impacto directo total (GVA) en Latinoamérica por industria (% , 2019*)



Participación en el empleo total por industria (% , 2019*)

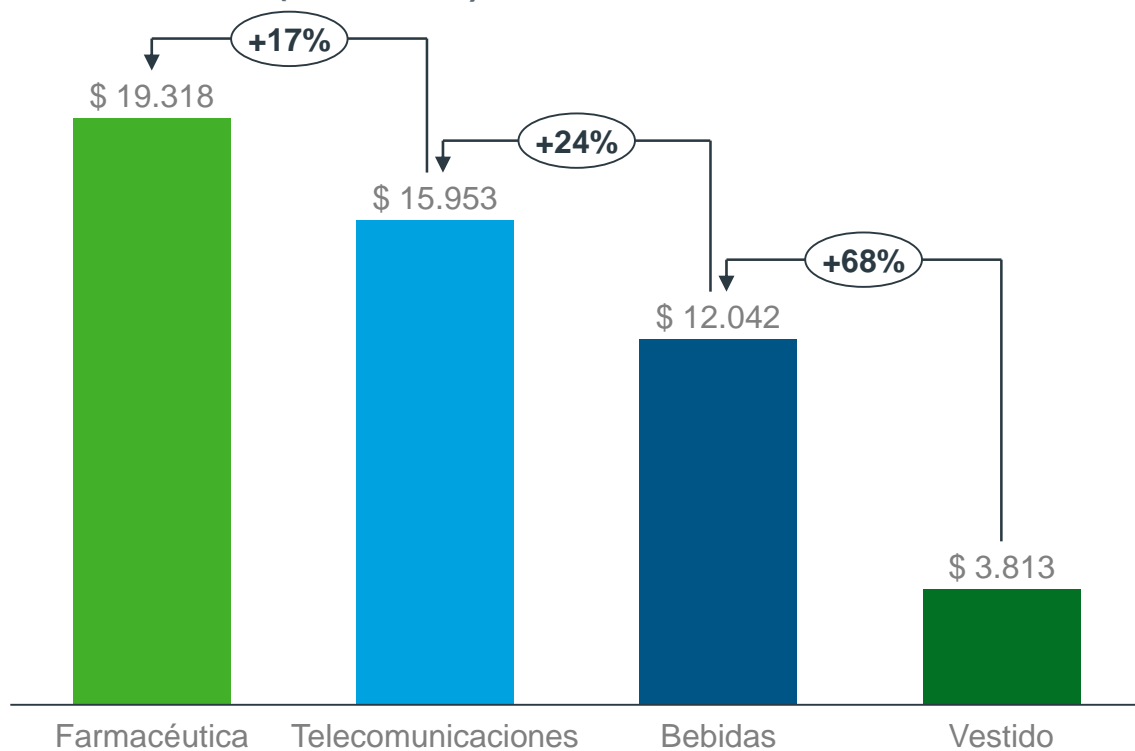


Fuente: Cálculos de IQVIA basados en la información de los departamentos de estadística de cada país.
Alcance: Brasil, México, Colombia, Costa Rica, Ecuador, Chile, Perú, Panamá y Argentina.
Nota (*): Valores promedio. Año de publicación de matrices de Input-Output. Los datos de las matrices varían para cada país de 2013 a 2018.

En cuanto a la contribución al empleo, se evidencia que la industria ofrece mejores salarios que las del grupo de comparación

Salario promedio por empleado en Latinoamérica

Salario promedio anual por empleado por industria en Latinoamérica (USD, 2019*)



Salario promedio anual por empleado en la industria farmacéutica en Latinoamérica (USD, 2019*)



Fuente: Cálculos de IQVIA basados en la información de los departamentos de estadística de cada país.
Alcance: Brasil, México, Colombia, Costa Rica, Ecuador, Chile y Argentina.
Nota (*): Publicación anual de matrices Input-Output. Los datos de las matrices varían para cada país de 2013 a 2018.

Mayores salarios incrementan la calidad de vida y ahorros en el largo plazo así como movilidad social

La industria farmacéutica invirtió más de 1 billon de dólares en estudios clínicos durante 2019 en diferentes países de la región

Inversión en estudios clínicos en Latinoamérica en 1 año (2019)



Principales beneficios de los estudios clínicos:

- **Proveer acceso a nuevos medicamentos** que pueden ser más efectivos que los existentes o que generan menos efectos secundarios
- **Generar reducción de costos para los sistemas de salud y los pacientes** dado que los mismos son provistos libres de costo

Más de 600

estudios clínicos financiados por la industria farmacéutica en 2019

- 7.163 en los últimos 5 años



USD \$1,1 billones

Invertidos por la industria farmacéutica en estudios clínicos en 2019

Adicionalmente, la industria farmacéutica I+D ha invertido en 15 plantas de producción en Latinoamérica entre 2017 y 2019

Algunos ejemplos de inversiones en plantas de producción de la industria farmacéutica I+D entre 2017 y 2019



La construcción de plantas de producción es importante para países de ingreso medio-bajo dado que las mismas representan mayor inversión extranjera, fortalecen la cadena de suministro y crean empleo

La industria farmacéutica I+D invirtió al menos USD \$95 millones en 15 plantas de producción y otras soluciones tecnológicas en Latinoamérica entre 2017 y 2019*

Note(*): Date taken from Interviews with research-based pharma companies.



Agenda

+Objetivos & metodología

+Principales hallazgos

- Impacto económico
- **Impacto social y humano**

+Áreas para incrementar el valor de la industria farmacéutica

Las compañías farmacéuticas I+D ofrecen beneficios adicionales a los determinados por ley a sus empleados

Salud física y mental



Planes complementarios de salud para los empleados y sus familias



Entrenamiento en temas como *mindfulness*, estrés, nutrición y bienestar

Políticas para el balance vida-trabajo



Permisos pagos y para **cuidado de los hijos, duelo y temas de salud**, entre otros



Instalaciones: salas de lactancia, consultorio médico, salas de relajación, salones de creatividad,

Programas de desarrollo de carrera



Programas internos y externos de **coaching y mentoring** locales, regionales y globales



Extensión de programas de entrenamiento a **familiares de empleados**



Los programas ofrecidos por la industria farmacéutica I+D a sus empleados **contribuyen a una mayor estabilidad laboral** y a mantener los indicadores de empleo en la región

En adición, la industria farmacéutica se preocupa por fomentar políticas de inclusión y apoyar a las familias de los empleados

Diversidad e inclusión



Equipos de trabajo y comités que consideran **afrodescendientes, veteranos, indígenas, población LGTBI**, etc, generando espacios incluyentes y redes significativas de apoyo

Los comités de inclusión son importantes porque **promueven la generación de conciencia** dentro de las compañías

Políticas de balance de género



Equidad en licencia de maternidad y paternidad – igual tiempo para padres y madres (Ej. 6 meses en ambos casos en todos los países de Latam)

Las políticas con balance de género incentivan a las mujeres a **permanecer más tiempo en el mercado laboral** → **57%** de la fuerza laboral en la industria farmacéutica I+D son mujeres

Por otro lado, estas compañías han impactado positivamente en la región a través de sus programas de sostenibilidad

Programas de sostenibilidad alineados con los objetivos de desarrollo sostenible (UN 17*)

Políticas y asuntos de salud pública:



Senovida: Programa de detección temprana del cáncer de seno



Coalición Global enfermedad de Chagas: Programa para el control y eliminación de la enfermedad de Chagas a través de mentorías dirigidas a científicos en la región para fortalecer sus capacidades para tratar la enfermedad y apoyar a los gobiernos para desarrollar un enfoque integral de atención



Expedicionários da Saúde: Atención médica para indígenas en la Selva Amazónica

Iniciativas en educación:



Patrocinio a la escolaridad: enfocada en médicos especialistas patrocinando proyectos para promover la investigación y desarrollo



Conservación ambiental: incluye programas para reducir la contaminación y educar a la población sobre ciudades sostenibles y conservación Ambiental en comunidades vulnerables



Inclusión digital para adultos mayores: iniciativa de los empleados para enseñar soluciones digitales en hogares para adultos mayores

Donaciones:



USD \$50 millones donados en la región para atender la pandemia por COVID-19



Tratamientos para mitigar el impacto incluyendo cloroquina, moxifloxacino, betaferon, iopormide, icaden, supradin, y aspirina



Programas de atención de desastres: Programas de donaciones de empleados

Para ilustrar las mejoras en la calidad de vida de los pacientes, se seleccionaron dos patologías de alto impacto

*Estadísticas de vida y productividad con medicamentos innovadores**

Artritis reumatoide

- 6 millones de personas padecen la enfermedad en LA
- 43,3 años de vida sana por cada 100.000 habitantes se pierden en la región debido a la enfermedad

Tasa ACR20 (tratamiento combinado con tratamiento innovador vs tratamiento convencional):



57% vs 35%

Cáncer de seno

- El cáncer de seno causa 100.000 muertes / año con una prevalencia en la región es de 213,7 casos por cada 100.000 habitantes
- Se pierden 613,000 DALYs debido a la enfermedad

Tasa general de supervivencia :



21 a 57 meses

Sobrevivencia de 3 años libre de eventos

(tratamiento innovador con quimioterapia vs quimioterapia):



71% vs 56%

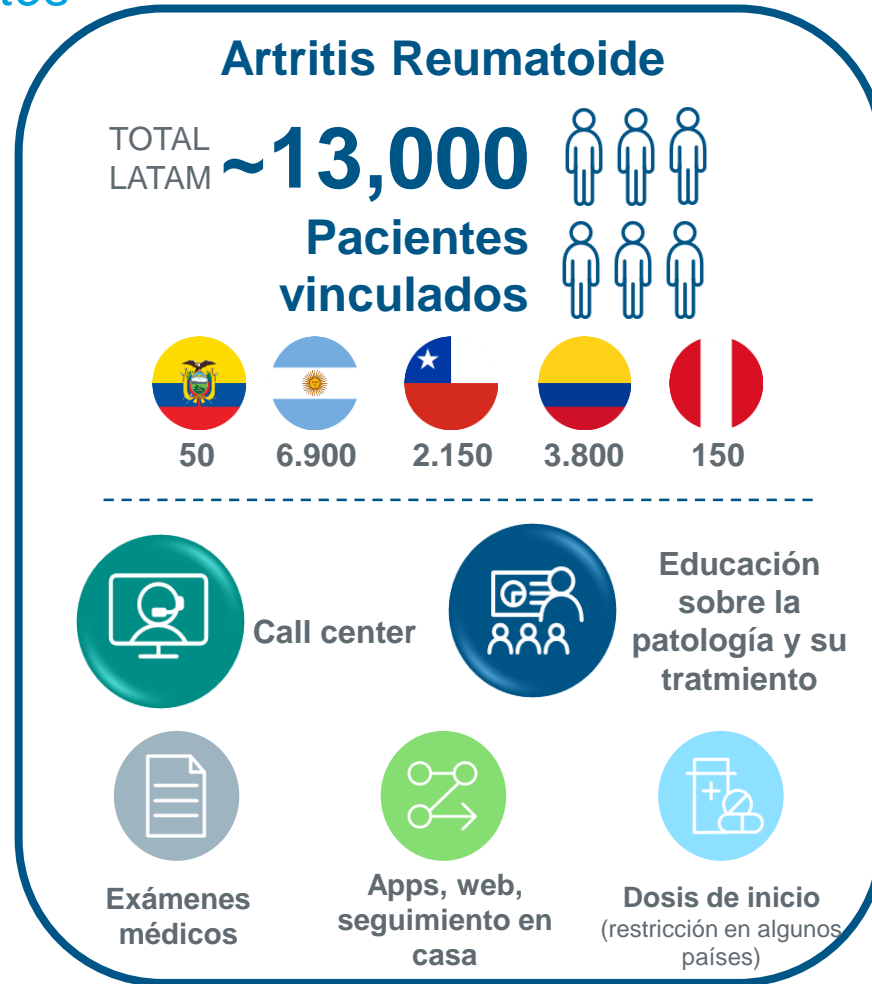
Los medicamentos para tratar estas patologías han evolucionado significativamente en los últimos 30 años cambiando el enfoque de tratamiento. Estas innovaciones generadas por la industria farmacéutica I+D han reducido de manera importante los efectos adversos y mejorado los pronósticos para los pacientes

Tanto los pacientes de Artritis Reumatoide como de Cáncer de Seno tienen alta representación en los programas de pacientes

Programas de pacientes

Principales beneficios:

- Apoyar los **resultados**
- Asegurar altas tasas de **adherencia y correcta administración**
- **Reducción de costos** para los sistemas de salud



El desarrollo e implementación de vacunas en Latinoamérica ha ayudado a prevenir muertes y a generar ahorros

Impacto de las vacunas en Latam

La pandemia por COVID-19 ha atraído **nueva atención sobre las vacunas**, especialmente en Latam, debido a la **alta dependencia en las mismas para la recuperación económica**

La vacuna contra el COVID-19 no solo contribuirá a la recuperación económica de la región sino a **reducir los problemas de salud mental**

La industria farmacéutica (I+D) ha **incrementado significativamente los estudios clínicos en vacunas** en los últimos tres años, contribuyendo a reducir el gasto en salud

Las vacunas brindas **beneficios sociales y económicos** por su costo efectividad

Las vacunas **previenen 6 millones de muertes al año** en el mundo, especialmente en niños



La vacuna PCV13 ha prevenido la **muerte de casi 1.900 niños en México**, reducido **15,000 casos en Brasil** y **95% de casos de niños en Colombia**

La vacuna contra la influenza cuadrivalente le **ahorra al sistema de salud** alrededor de **USD \$12.700 por cada 100.000 personas** al año en Colombia y Panamá



Agenda

+Objetivos & metodología

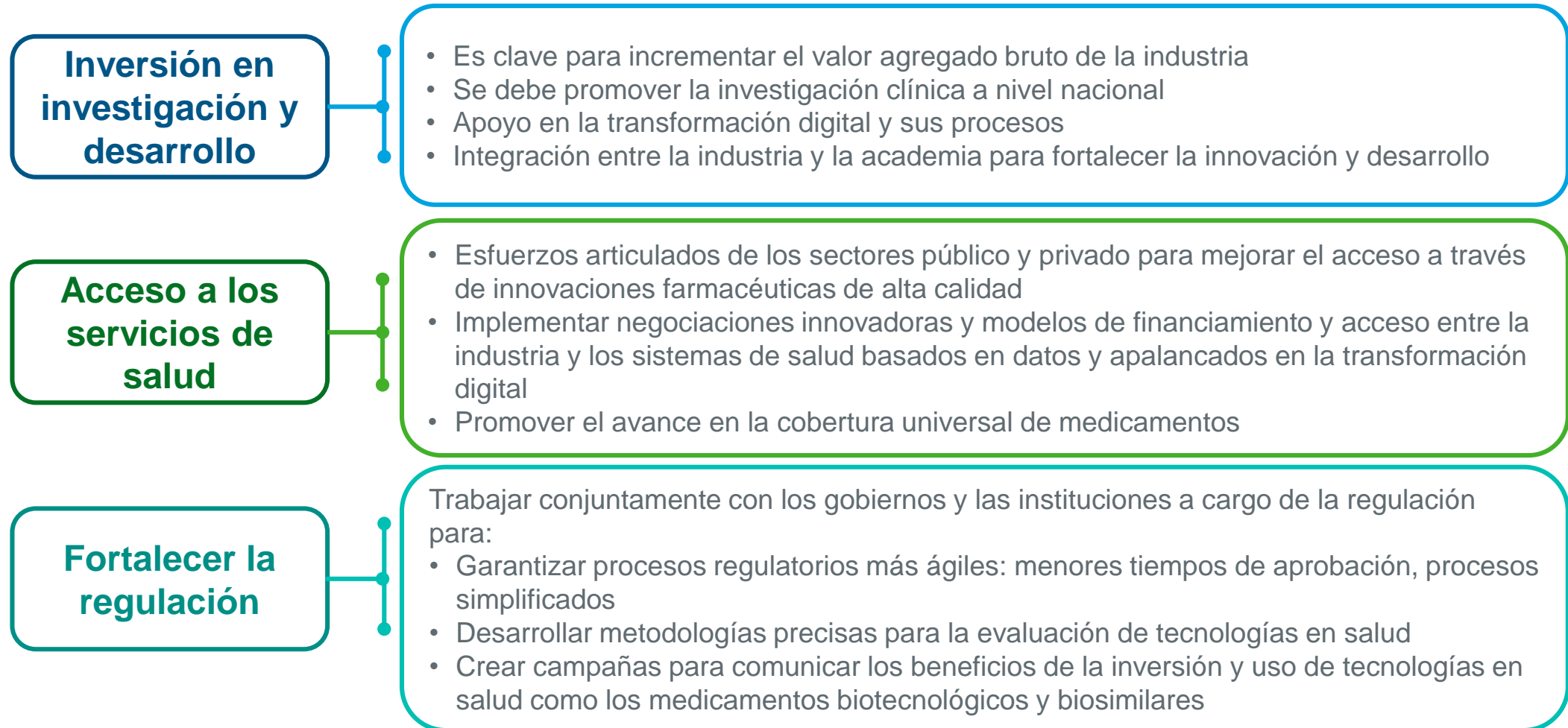
+Principales hallazgos

- Impacto económico
- Impacto social y humano

+Áreas para incrementar el valor de la industria farmacéutica

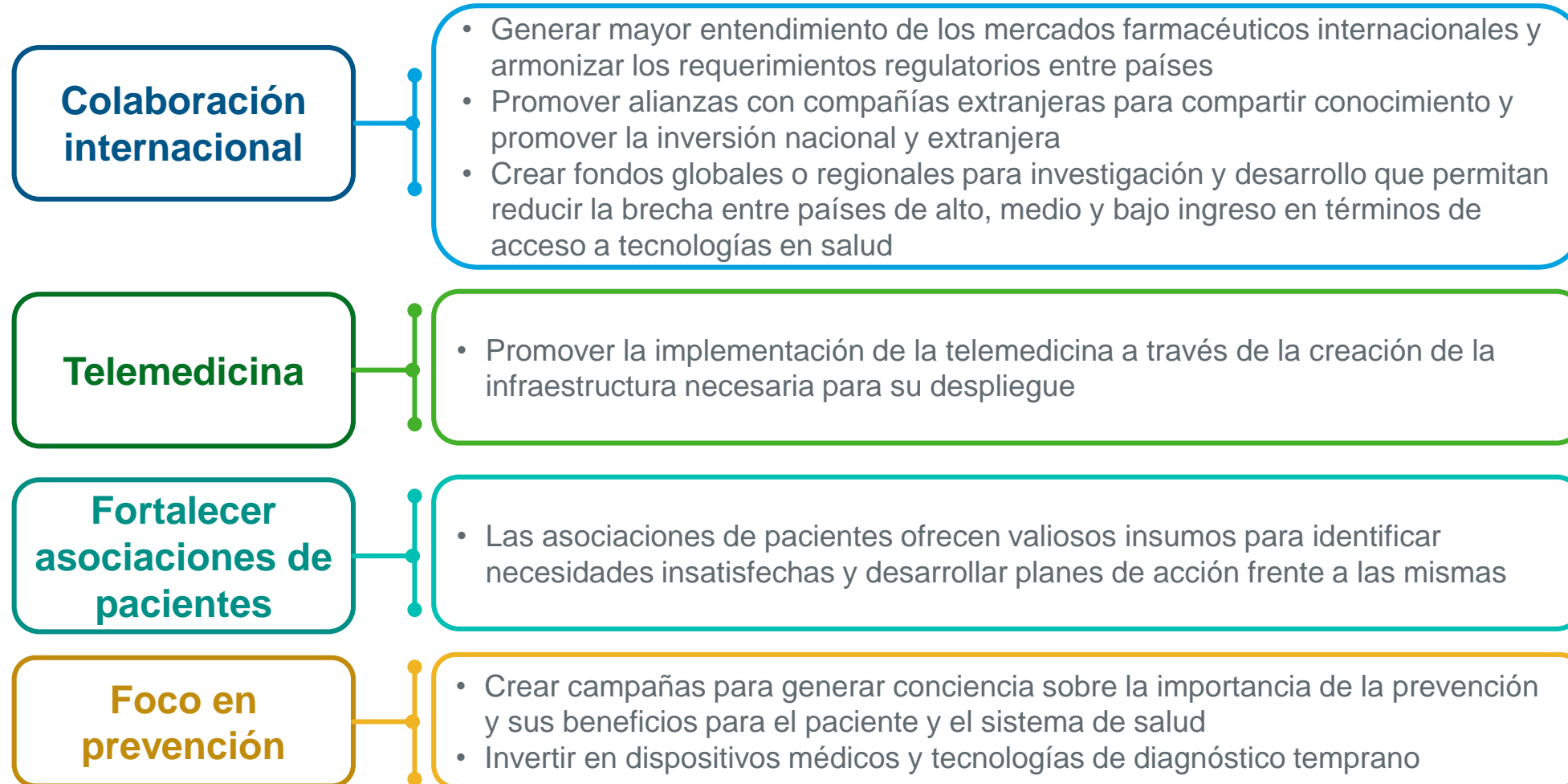
Los esfuerzos articulados de todos los actores del sistema de salud son fundamentales

Áreas para incrementar el valor (1/2)



La pandemia por COVID-19 ha enfatizado la necesidad de colaboración internacional, la telemedicina y el foco en la prevención

Áreas para incrementar el valor (2/2)





Gracias

